

změna č.1 územního plánu

---

# ZELENEČ

*návrh pro společné jednání a veřejné projednání 03/2026*

# ZMĚNA Č. 1 ÚZEMNÍHO PLÁNU ZELENEČ

**Zpracovatel:**

Studio MAP s.r.o.

Ing. Lenka Šimová, č. autorizace 05624

**Objednatel:**

Obec Zeleneč

**Pořizovatel:**

Obecní úřad Zeleneč

## ZÁZNAM O ÚČINNOSTI

**správního orgánu, který změnu územního plánu vydal:**

Zastupitelstvo obce Zeleneč

**datum nabytí účinnosti změny územního plánu:**

....

**pořizovatel:**

Obecní úřad Zeleneč

**oprávněná úřední osoba pořizovatele:**

Ing. Jan Šíma

**OBSAH – VÝROKOVÁ ČÁST ZMĚNY ÚZEMNÍHO PLÁNU**

<b>1 ZMĚNY V ÚZEMNÍM PLÁNU ZELENEČ .....</b>	<b>6</b>
--	----------

**OBSAH – ODŮVODNĚNÍ ZMĚNY ÚZEMNÍHO PLÁNU**

<b>1 STRUČNÝ POPIS POSTUPU POŘÍZENÍ ÚZEMNÍHO PLÁNU .....</b>	<b>10</b>
<b>2 VYHODNOCENÍ SOULADU S CÍLI A ÚKOLY ÚZEMNÍHO PLÁNOVÁNÍ A S POŽADAVKY STAVEBNÍHO ZÁKONA, .....</b>	<b>10</b>
2.1 soulad s cíli územního plánování.....	10
2.2 soulad s úkoly územního plánování.....	11
2.3 soulad se stavebním zákonem.....	13
<b>3 VYHODNOCENÍ SOULADU S POŽADAVKY JINÝCH PRÁVNÍCH PŘEDPISŮ A SE STANOVISKY DOTČENÝCH ORGÁNŮ.....</b>	<b>13</b>
3.1 obecné vyhodnocení.....	13
3.2 zvláštní zájmy Ministerstva obrany.....	13
<b>4 VYHODNOCENÍ SOULADU S POLITIKOU ÚZEMNÍHO ROZVOJE A NADŘAZENOU ÚZEMNĚ PLÁNOVACÍ DOKUMENTACÍ .....</b>	<b>15</b>
4.1 vyhodnocení souladu s Politikou územního rozvoje .....	15
4.2 vyhodnocení souladu se Zásadami územního rozvoje Středočeského kraje .....	19
4.3 vyhodnocení souladu s územním rozvojovým plánem .....	20
<b>5 VYHODNOCENÍ SOULADU SE ZADÁNÍM ZMĚNY ÚZEMNÍHO PLÁNU .....</b>	<b>20</b>
<b>6 ZÁKLADNÍ INFORMACE O VÝSLEDČÍCH VYHODNOCENÍ VLIVŮ NA UDRŽITELNÝ ROZVOJ ÚZEMÍ, VČETNĚ VÝSLEDKŮ VYHODNOCENÍ VLIVŮ NA ŽIVOTNÍ PROSTŘEDÍ A POSOUZENÍ VLIVU NA PŘEDMĚT OCHRANY A CELISTVOST EVROPSKY VÝZNAMNÉ LOKALITY NEBO PTAČÍ OBLAST .....</b>	<b>21</b>
<b>7 SDĚLENÍ, JAK BYLO ZOHLEDNĚNO VYHODNOCENÍ VLIVŮ NA UDRŽITELNÝ ROZVOJ ÚZEMÍ .....</b>	<b>21</b>
<b>8 STANOVISKO PŘÍSLUŠNÉHO ORGÁNU K VYHODNOCENÍ VLIVŮ NA ŽIVOTNÍ PROSTŘEDÍ SE SDĚLENÍM, JAK BYLO ZOHLEDNĚNO S UVEDENÍM ZÁVAŽNÝCH DŮVODŮ, POKUD NĚKTERÉ POŽADAVKY NEBO PODMÍNKY ZOHLEDNĚNY NEBYLY, A DALŠÍ ČÁSTI PROHLÁŠENÍ PODLE § 10G ODS. 5 ZÁKONA O POSUZOVÁNÍ VLIVŮ NA ŽIVOTNÍ PROSTŘEDÍ.....</b>	<b>22</b>
<b>9 KOMPLEXNÍ ZDŮVODNĚNÍ PŘIJATÉHO ŘEŠENÍ .....</b>	<b>22</b>
9.1 zdůvodnění přijatého řešení .....	22
9.2 vyhodnocení koordinace využívání území z hlediska širších vztahů v území .....	25
<b>10 VÝČET ZÁLEŽITOSTÍ NADMÍSTNÍHO VÝZNAMU, KTERÉ NEJSOU ŘEŠENY V ZÁSADÁCH ÚZEMNÍHO ROZVOJE, S ODŮVODNĚNÍM POTŘEBY JEJICH VYMEZENÍ .....</b>	<b>25</b>
<b>11 VYHODNOCENÍ ÚČELNÉHO VYUŽITÍ ZASTAVĚNÉHO ÚZEMÍ A VYHODNOCENÍ POTŘEBY VYMEZENÍ ZASTAVITELNÝCH PLOCH .....</b>	<b>25</b>
<b>12 VÝČET PRVKŮ REGULAČNÍHO PLÁNU, PŘÍPADNĚ S ODCHYLNĚ STANOVENÝMI POŽADAVKY NA VÝSTAVBU S ODŮVODNĚNÍM JEJICH VYMEZENÍ .....</b>	<b>25</b>
<b>13 VYZNAČENÍ ZMĚN V TEXTOVÉ ČÁSTI ÚZEMNÍHO PLÁNU ZELENEČ .....</b>	<b>25</b>

<b>14 VYHODNOCENÍ PŘIPOMÍNEK VČETNĚ JEJICH ODŮVODNĚNÍ .....</b>	<b>26</b>
<b>15 VYHODNOCENÍ PŘEDPOKLÁDANÝCH DŮSLEDKŮ NAVRHOVANÉHO ŘEŠENÍ NA ZEMĚDĚLSKÝ PŮDNÍ FOND A NA POZEMKY URČENÉ K PLNĚNÍ FUNKCÍ LESA .....</b>	<b>26</b>
15.1 vyhodnocení záboru pozemků Zemědělského půdního fondu (ZPF) .....	26
15.2 vyhodnocení záboru pozemků určených k plnění funkcí lesa (PUPFL) .....	26
<b>16 POSOUZENÍ SOULADU ÚZEMNÍHO PLÁNU S JEDNOTNÝM STANDARDEM .....</b>	<b>26</b>

# VÝROKOVÁ ČÁST

# 1 ZMĚNY V ÚZEMNÍM PLÁNU ZELENEČ

- [1] V podkapitole 3.2.9 AREÁLOVÁ ZÁSTAVBA se index „P.1“ nahrazuje indexem „T.1“ a index „P.2“ se nahrazuje indexem „T.2“.
- [2] V podkapitole 3.2.1 3.2.1 HISTORICKÁ A PŮVODNÍ ZÁSTAVBA se index „P.3“ nahrazuje indexem „T.2“.
- [3] V celé podkapitoly 3.2 KONCEPCE PROSTOROVÉHO USPOŘÁDÁNÍ VČETNĚ URBANISTICKÉ KOMPOZICE se slovo „přestavby“ nahrazuje slovem „transformace“.
- [4] V podkapitole 3.4 VYMEZENÍ PLOCH PŘESTAVBY se v tabulce index „P.1“ nahrazuje indexem „T.1“, index „P.2“ se nahrazuje indexem „T.2“ a index „P.3“ se nahrazuje indexem „T.3“.
- [5] V podkapitole 3.4 VYMEZENÍ PLOCH PŘESTAVBY se v nadpisu slovo „přestavby“ nahrazuje slovem „transformace“ a v úvodní větě podkapitoly se slovo „přestavby“ nahrazuje slovem „transformace“.
- [6] V podkapitole 4.4.1 PLOCHY OBČANSKÉHO VYBAVENÍ – VEŘEJNÉ se index „P.1“ nahrazuje indexem „T.1“, index „P.2“ se nahrazuje indexem „T.2“ a index „P.3“ se nahrazuje indexem „T.3“.
- [7] V kapitole 3 URBANISTICKÁ KONCEPCE, VČETNĚ URBANISTICKÉ KOMPOZICE, VYMEZENÍ PLOCH S ROZDÍLNÝM ZPŮSOBEM VYUŽITÍ, ZASTAVITELNÝCH PLOCH, PLOCH PŘESTAVBY A SYSTÉMU SÍDELNÍ ZELENĚ se v nadpisu slovo „přestavby“ nahrazuje slovem „transformace“ a v úvodním přehledu podkapitoly se slovo „přestavby“ nahrazuje slovem „transformace“.
- [8] V podkapitole 4.4.1 PLOCHY OBČANSKÉHO VYBAVENÍ – VEŘEJNÉ se slovo „přestavby“ nahrazuje slovem „transformace“.
- [9] V podkapitole 5.2 ÚZEMNÍ SYSTÉM EKOLOGICKÉ STABILITY (ÚSES) v části interakční prvky se za slovo liniových doplňuje text nový, který zní: „, v případě IP 55 dochází ke kombinaci“.
- [10] V podkapitole 3.1 KONCEPCE PLOŠNÉHO USPOŘÁDÁNÍ v části plochy s rozdílným způsobem využití vymezené zejména pro zajištění produkční funkce v území se text „výroby a skladování – skladové areály, plochy výroby a skladování –“ ruší a nahrazuje se textem „skladování a logistika,“.
- [11] V podkapitole 3.1 KONCEPCE PLOŠNÉHO USPOŘÁDÁNÍ v části plochy s rozdílným způsobem využití vymezené zejména pro zajištění produkční funkce v území se text „skladových areálů“ ruší a nahrazuje se textem „skladování a logistika,“.
- [12] V podkapitole 3.5 KONCEPCE SYSTÉMU SÍDELNÍ ZELENĚ se u plochy K.11 ruší text „výroby a skladování“ a nahrazuje se textem „skladování a logistika“.
- [13] V podkapitole 3.5.4 DOPROVODNÁ A IZOLAČNÍ ZELENĚ se ruší text „výroby a skladování“ a nahrazuje se textem „skladování a logistika“.
- [14] V kapitole 6 STANOVENÍ PODMÍNEK PRO VYUŽITÍ PLOCH S ROZDÍLNÝM ZPŮSOBEM VYUŽITÍ se v úvodní tabulce ruší text „skladové areály“ a nahrazuje se textem „skladování a logistika“.

- [15] V kapitole 6 STANOVENÍ PODMÍNEK PRO VYUŽITÍ PLOCH S ROZDÍLNÝM ZPŮSOBEM VYUŽITÍ se u plochy VS SKLADOVÉ AREÁLY ruší text „skladové areály“ a nahrazuje se textem „skladování a logistika“.
- [16] V kapitole 6 STANOVENÍ PODMÍNEK PRO VYUŽITÍ PLOCH S ROZDÍLNÝM ZPŮSOBEM VYUŽITÍ se u plochy VS SKLADOVÉ AREÁLY ruší v hlavním využití text „plochy skladových areálů“ a nahrazuje se textem „skladování a logistika“.
- [17] V podkapitole 3.1 KONCEPCE PLOŠNÉHO USPOŘÁDÁNÍ v části plochy s rozdílným způsobem využití vymezené zejména pro zajištění krajinné funkce v území se text „– zahrady a sady“ ruší a nahrazuje se textem „zahradní a sadové“.
- [18] V podkapitole 3.3 VYMEZENÍ ZASTAVITELNÝCH PLOCH se v tabulce u plochy Z.7 se text „– zahrady a sady“ ruší a nahrazuje se textem „zahradní a sadové“.
- [19] V podkapitole 5.1 PLOCHY S ROZDÍLNÝM ZPŮSOBEM VYUŽITÍ se v tabulce u plochy Z.7 se text „– zahrady a sady“ ruší a nahrazuje se textem „zahradní a sadové“.
- [20] V kapitole 6 STANOVENÍ PODMÍNEK PRO VYUŽITÍ PLOCH S ROZDÍLNÝM ZPŮSOBEM VYUŽITÍ se v úvodní tabulce ruší text „– zahrady a sady“ ruší a nahrazuje se textem „zahradní a sadová“.
- [21] V kapitole 6 STANOVENÍ PODMÍNEK PRO VYUŽITÍ PLOCH S ROZDÍLNÝM ZPŮSOBEM VYUŽITÍ se u plochy ZZ ZELEŇ – ZAHRADY A SADY ruší text „– zahrady a sady“ ruší a nahrazuje se textem „zahradní a sadová“.
- [22] V kapitole 6 STANOVENÍ PODMÍNEK PRO VYUŽITÍ PLOCH S ROZDÍLNÝM ZPŮSOBEM VYUŽITÍ se u plochy ZZ ZELEŇ – ZAHRADY A SADY v hlavním využití ruší text „plochy zeleně – zahrady a sady“ a nahrazuje se textem „zeleně zahradní a sadová“.
- [23] V kapitole 10 STANOVENÍ POŘADÍ ZMĚN V ÚZEMÍ (ETAPIZACE) se v části Zastavitelná plocha Z.7 v sídle Mstětice u druhé etapy za text „Vybudování nutné občanské infrastruktury (škola)“ doplňuje text nový, který zní: „, přičemž kolaudace školy musí nastat nejpozději spolu s kolaudací první bytové jednotky v bytovém domě vybudovaném ve II. etapě“.
- [24] V kapitole 10 STANOVENÍ POŘADÍ ZMĚN V ÚZEMÍ (ETAPIZACE) se v části Zastavitelná plocha Z.8 v sídle Mstětice u první etapy za text „Vybudování nutné občanské infrastruktury“ doplňuje text nový, který zní: „, přičemž kolaudace občanské infrastruktury musí nastat nejpozději spolu s kolaudací první bytové jednotky v bytovém domě vybudovaném ve II. etapě“.



# ODŮVODNĚNÍ

# 1 STRUČNÝ POPIS POSTUPU POŘÍZENÍ ÚZEMNÍHO PLÁNU

*Bude doplněno po projednání změny územního plánu.*

## 2 VYHODNOCENÍ SOULADU S CÍLI A ÚKOLY ÚZEMNÍHO PLÁNOVÁNÍ A S POŽADAVKY STAVEBNÍHO ZÁKONA,

Obecně jsou cíle a úkoly územního plánování popsány v §§ 38 a 39 stavebního zákona, které změna č. 1 územního plánu Zeleneč, jak je uvedeno níže, respektuje. S ohledem k povaze změny, která ze své podstaty řeší pouze dílčí otázky regulace území, není možné, aby plnila veškeré cíle a úkoly územního plánování. Popsány jsou proto pouze cíle a úkoly týkající se č. 1 územního plánu Zeleneč.

### 2.1 SOULAD S CÍLI ÚZEMNÍHO PLÁNOVÁNÍ

Stavební zákon cíle územního plánování popisuje takto:

(1) Cílem územního plánování je soustavně a komplexně řešit funkční využití území, stanovovat zásady jeho plošného a prostorového uspořádání a vytvářet předpoklady pro udržitelný rozvoj území spočívající ve vyváženém vztahu podmínek pro příznivé životní prostředí, pro hospodářský rozvoj a pro soudržnost společenství obyvatel území, který uspokojuje potřeby současné generace, aniž by ohrožoval podmínky života generací budoucích.

(2) Územní plánování zajišťuje předpoklady pro udržitelný rozvoj území a za tímto účelem vyhodnocuje potenciál rozvoje území a prognózy jeho dalšího vývoje.

(3) Cílem územního plánování je také zvyšovat kvalitu vystavěného prostředí sídel, rozvíjet jejich identitu a vytvářet funkční a harmonické prostředí pro každodenní život jejich obyvatel.

(4) Územní plánování chrání a rozvíjí přírodní, kulturní a civilizační hodnoty území, včetně urbanistického, architektonického a archeologického dědictví, a přitom chrání krajinu jako podstatnou složku prostředí života obyvatel a základ jejich totožnosti. S ohledem na to určuje podmínky pro hospodárné využívání zastavěného území a zajišťuje ochranu nezastavěného území a ochranu a rozvoj zelené infrastruktury. Zastavitelné plochy se vymezují s ohledem na možnosti rozvoje území a míru využití zastavěného území.

(5) Orgány územního plánování postupem podle tohoto zákona koordinují veřejné zájmy v území a podněty na provedení změn v území, výstavbu a jiné činnosti ovlivňující rozvoj území a konkretizují ochranu veřejných zájmů vyplývajících z tohoto zákona a jiných právních předpisů.

Změna č. 1 územního plánu Zeleneč tyto cíle plní následovně:

Cíle územního plánování jsou změnou č. 1 územního plánu Zeleneč respektovány. Změna jednak uvádí územní plán do souladu s jednotným standardem územně plánovací dokumentace, čímž je zajištěn soulad se stavebním zákonem a dále reaguje na změnu hranice katastrálního území vymezením plochy smíšené výrobní všeobecné s respektováním skutečného využití území. Změna územního plánu dále upravuje s ohledem na skutečné využití území a jeho další požadovaný rozvoj interakční prvek dle aktuální hranice katastru nemovitostí.

Změna územního plánu nebude mít negativní dopad na příznivé životní prostředí, zároveň zajistí rozvoj obce, aniž by byly ohroženy podmínky života budoucích generací. Změna svým řešením negativně neovlivňuje přírodní, kulturní a civilizační hodnoty území včetně urbanistického a

architektonického dědictví. Účelné využití území obce Zeleneč je zajištěna kontinuitou a návazností na platný územní plán a na zpracované územně analytické podklady. Změna č. 1 územního plánu Zeleneč koordinuje veřejné zájmy a je taktéž koordinována se stanovisky dotčených orgánů uplatněných k návrhu změny č. 1 územního plánu Zeleneč. V navrhovaném řešení dochází k optimálnímu sladění dílčích veřejných i soukromých zájmů, respektujících princip dlouhodobé udržitelnosti vývoje obce.

## 2.2 SOULAD S ÚKOLY ÚZEMNÍHO PLÁNOVÁNÍ

Stavební zákon úkoly územního plánování popisuje takto:

- 
- a) zjišťovat a posuzovat stav území, jeho přírodní, kulturní a civilizační hodnoty,
  - b) stanovovat s ohledem na podmínky a hodnoty území koncepci využití a rozvoje území, včetně dlouhodobé urbanistické koncepce sídel, rozvoje veřejné infrastruktury a ochrany volné krajiny a stanovení podmínek prostupnosti území,
  - c) prověřovat a posuzovat potřebu změn v území, jejich přínosy, problémy a rizika s ohledem na ochranu veřejných zájmů a hospodárné využívání území,
  - d) stanovovat urbanistické, architektonické, estetické a funkční požadavky na využívání a prostorové uspořádání území a na jeho změny, zejména na míru využití území, umístění, uspořádání a řešení staveb a kvalitu veřejných prostranství,
  - e) vytvářet předpoklady pro hospodárné využívání území, zejména důsledným využíváním zastavěného území sídel prostřednictvím cílené revitalizace znehodnocených nebo zanedbaných ploch,
  - f) s ohledem na charakter území a kvalitu vystavěného prostředí vyhodnocovat a, je-li to účelné, vymezovat vhodné plochy pro výrobu; plochy pro výrobu elektřiny, plynu a tepla včetně ploch pro jejich výrobu z obnovitelných zdrojů vymezovat rovněž s ohledem na cíle energetické koncepce a klimatické cíle státu,
  - g) stanovovat podmínky pro obnovu a rozvoj sídelní struktury, pro kvalitní bydlení a pro rozvoj rekreace a cestovního ruchu,
  - h) prověřovat a posuzovat potřebu změn v území, zejména pak pro umístění a uspořádání staveb s ohledem na stávající charakter a hodnoty v území a na využitelnost navazujícího území, tyto změny navrhopvat a stanovovat podmínky pro jejich provedení,
  - i) stanovovat pořadí provádění změn v území,
  - j) koordinovat veřejné zájmy a podněty na provedení změn v území,
  - k) vymezovat veřejně prospěšné stavby a veřejně prospěšná opatření,
  - l) vytvářet a stanovovat podmínky pro snižování nebezpečí v území, zejména před účinky povodní, sucha, erozních jevů a extrémních teplot,
  - m) uplatňovat požadavky na adaptaci sídel a uspořádání krajiny vyplývající ze změny klimatu,
  - n) prověřovat a vytvářet v území podmínky pro hospodárné vynakládání prostředků z veřejných rozpočtů na změny v území,
  - o) vytvářet v území podmínky pro zajištění obrany a bezpečnosti státu a civilní ochrany,
  - p) vytvářet v území podmínky pro odstraňování následků náhlých hospodářských změn zejména prověřováním a případným vymezováním zastavitelných ploch nebo transformačních ploch,
  - q) určovat nutné asanační a rekultivační zásahy do území,
  - r) regulovat rozsah ploch pro využívání přírodních a nerostných zdrojů, vytvářet a stanovovat podmínky pro jejich využití,

s) vytvářet podmínky pro ochranu území podle jiných právních předpisů před významnými negativními vlivy záměrů na území a navrhopvat kompenzační opatření, pokud tak stanoví jiný právní předpis.

Změna č. 1 územního plánu Zeleneč tyto úkoly plní následovně:

---

<b>soulad s § 39 písm. a)</b>	Zjištění a posouzení stavu území, jeho přírodních, kulturních a civilizačních hodnot je obsaženo v územně analytických podkladech, jejichž analýzy a doporučení změna č. 1 územního plánu Zeleneč využívá.
<b>soulad s § 39 písm. b)</b>	Není s ohledem na charakter změny řešen.
<b>soulad s § 39 písm. c)</b>	Změna č. 1 územního plánu Zeleneč reaguje na požadavky na budoucí stav v území, čemuž odpovídá i přijaté řešení. Změna zohledňuje požadavky obce, dotčených orgánů, veřejné záměry i záměry soukromé.
<b>soulad s § 39 písm. d)</b>	Změna č. 1 územního plánu Zeleneč respektuje nastavené podmínky prostorového uspořádání z platného územního plánu Zeleneč. Dochází tak k respektování navržené ochrany urbanistických, architektonických a estetických hodnot v území.
<b>soulad s § 39 písm. e)</b>	Není s ohledem na charakter změny řešen.
<b>soulad s § 39 písm. f)</b>	Není s ohledem na charakter změny řešen.
<b>soulad s § 39 písm. g)</b>	Změna č. 1 územního plánu Zeleneč svým řešením umožňuje rozvoj obce navřený v územním plánu.
<b>soulad s § 39 písm. h)</b>	Změna č. 1 územního plánu Zeleneč zohledňuje navazující využití území a nijak nebrání jeho dalšímu rozvoji.
<b>soulad s § 39 písm. i)</b>	Není s ohledem na charakter změny řešen.
<b>soulad s § 39 písm. j)</b>	Koordinace veřejných zájmů se zájmy soukromými je zajištěna v rámci veřejného projednání změny č. 1 územního plánu Zeleneč.
<b>soulad s § 39 písm. k)</b>	Není s ohledem na charakter změny řešen.
<b>soulad s § 39 písm. l)</b>	Není s ohledem na charakter změny řešen.
<b>soulad s § 39 písm. m)</b>	Není s ohledem na charakter změny řešen.
<b>soulad s § 39 písm. n)</b>	Není s ohledem na charakter změny řešen.
<b>soulad s § 39 písm. o)</b>	Není s ohledem na charakter změny řešen.
<b>soulad s § 39 písm. p)</b>	Není s ohledem na charakter změny řešen.
<b>soulad s § 39 písm. q)</b>	Není s ohledem na charakter změny řešen.
<b>soulad s § 39</b>	Není s ohledem na charakter změny řešen.

**písm. r)**

**soulad s § 39**      Není s ohledem na charakter změny řešen.

**písm. s)**

## 2.3 SOULAD SE STAVEBNÍM ZÁKONEM

Změna č. 1 územního plánu Zeleneč je zpracována v souladu zákonem č. 283/2021 Sb., stavební zákon, v platném znění a jeho přílohou č. 8 a dále v souladu s jeho prováděcí vyhláškou č. 157/2024 Sb., o územně analytických podkladech, územně plánovací dokumentaci a jednotném standardu.

# 3 VYHODNOCENÍ SOULADU S POŽADAVKY JINÝCH PRÁVNÍCH PŘEDPISŮ A SE STANOVISKY DOTČENÝCH ORGÁNŮ

## 3.1 OBECNÉ VYHODNOCENÍ

*Bude doplněno po projednání změny územního plánu.*

## 3.2 ZVLÁŠTNÍ ZÁJMY MINISTERSTVA OBRANY

Do správního území obce zasahuje vymezené území Ministerstva obrany ČR:

- Ochranné pásmo letiště Kbely, které je nutno respektovat podle ustanovení § 37 zákona č. 49/1997 Sb., o civilním letectví a o změně a doplnění zákona č. 455/1991 Sb. o živnostenském podnikání. V tomto vymezeném území (dle ustanovení § 175 odst. 1 zákona č. 183/2006 Sb. o územním plánování a stavebním řádu) lze vydat územní rozhodnutí a povolit nadzemní stavbu jen na základě závazného stanoviska Ministerstva obrany. Z důvodu bezpečnosti letového provozu je nezbytné projednat rovněž výstavbu vodních ploch, výsadbu vzrostlých dřevin, zakládání nových porostů, zakládání nových nebo rozšíření původních skládek, rozšíření stávajících nebo povolení nových těžebních prostorů, realizaci staveb či zařízení tvořících dominanty v terénu, vysílačů, vzdušných vedení VN a VVN, fotovoltaických elektráren speciálních staveb, zejména staveb s vertikální ochranou (např. střelnice, nádrže plynu, trhačí jámy) (dle ustanovení § 175 odst. 1 zákona č. 183/2006 Sb., o územním plánování a stavebním řádu) — viz ÚAP —jev 102a. V tomto vymezeném území může být výstavba, výsadba a ostatní uvedené činnosti omezeny nebo zakázány.

Součástí ochranného pásma letiště je ochranné pásmo se zákazem staveb. V tomto OP je zákaz realizace neleteckých staveb. (Výjimku, v mimořádném případě, může na základě komplexního posouzení povolit Ministerstvo obrany).

Celé správní území obce se nachází ve vymezeném území Ministerstva obrany:

- V řešeném území se nachází prostory LK D (vojenský letecký okresek) - letiště a letecké stavby a jejich ochranná pásma a zájmová území (ÚAP — jev 102a). V tomto vymezeném území, které je shodné s horizontální hranicí vymezeného vzdušného prostoru určeného k ochraně letového provozu na letištích a letadel letících na okruhu, který je nutno

respektovat podle ustanovení § 41 zákona č. 49/1997 Sb., o civilním letectví a o změně a doplnění zákona č. 455/1991 Sb., o živnostenském podnikání (živnostenský zákon), ve znění pozdějších předpisů — lze vydat územní rozhodnutí a povolit výstavbu vysílačů, výškových staveb, staveb tvořících dominanty v terénu, větrných elektráren, speciálních staveb, zejména staveb s vertikální ochranou (např. střelnice, nádrže plynu, trhací jámy), venkovního vedení VN a VVN, rozšíření stávajících nebo povolení nových těžebních prostorů (dle ustanovení § 175 odst. 1 zákona č. 183/2006 Sb., o územním plánování a stavebním řádu) jen na základě závazného stanoviska Ministerstva obrany.

Celé správní území obce se nachází ve vymezeném území Ministerstva obrany:

- Ochranné pásmo radaru SRE, které je nutno respektovat podle ustanovení § 37 zákona č. 49/1997 Sb. o civilním letectví a o změně a doplnění zákona č. 455/1991 Sb. o živnostenském podnikání. V tomto území lze vydat územní rozhodnutí a povolit níže uvedené stavby jen na základě závazného stanoviska Ministerstva obrany (dle ustanovení § 175 odst. 1 zákona č. 183/2006 Sb. o územním plánování a stavebním řádu) — viz ÚAP — jev 102a. Jedná se o výstavbu (včetně rekonstrukce a přestavby) větrných elektráren, výškových staveb, venkovního vedení VVN a VN, základnových stanic mobilních operátorů. V tomto vymezeném území může být výstavba větrných elektráren, výškových staveb nad 30 m nad terénem a staveb tvořících dominanty v terénu výškově omezena nebo zakázána.

Na celém správním území je zájem Ministerstva obrany posuzován z hlediska povolování níže uvedených druhů staveb podle ustanovení § 175 zákona č. 183/2006 Sb. (dle ÚAP jev 119). Na celém správním území umístit a povolit níže uvedené stavby jen na základě závazného stanoviska Ministerstva obrany:

- výstavba, rekonstrukce a opravy dálniční sítě, rychlostních komunikací, silnic I. II. a III. třídy,
- výstavba a rekonstrukce železničních tratí a jejich objektů,
- výstavba a rekonstrukce letišť všech druhů, včetně zařízení,
- výstavba vedení VN a VVN,
- výstavba větrných elektráren,
- výstavba radioelektronických zařízení (radiové, radiolokační, radionavigační, telemetrická) včetně anténních systémů a opěrných konstrukcí (např. základnové stanice....),
- výstavba objektů a zařízení vysokých 30 m a více nad terénem,
- výstavba vodních nádrží (přehrady, rybníky),
- výstavba objektů tvořících dominanty v území (např. rozhledny).

## 4 VYHODNOCENÍ SOULADU S POLITIKOU ÚZEMNÍHO ROZVOJE A NADŘÁZENOU ÚZEMNĚ PLÁNOVACÍ DOKUMENTACÍ

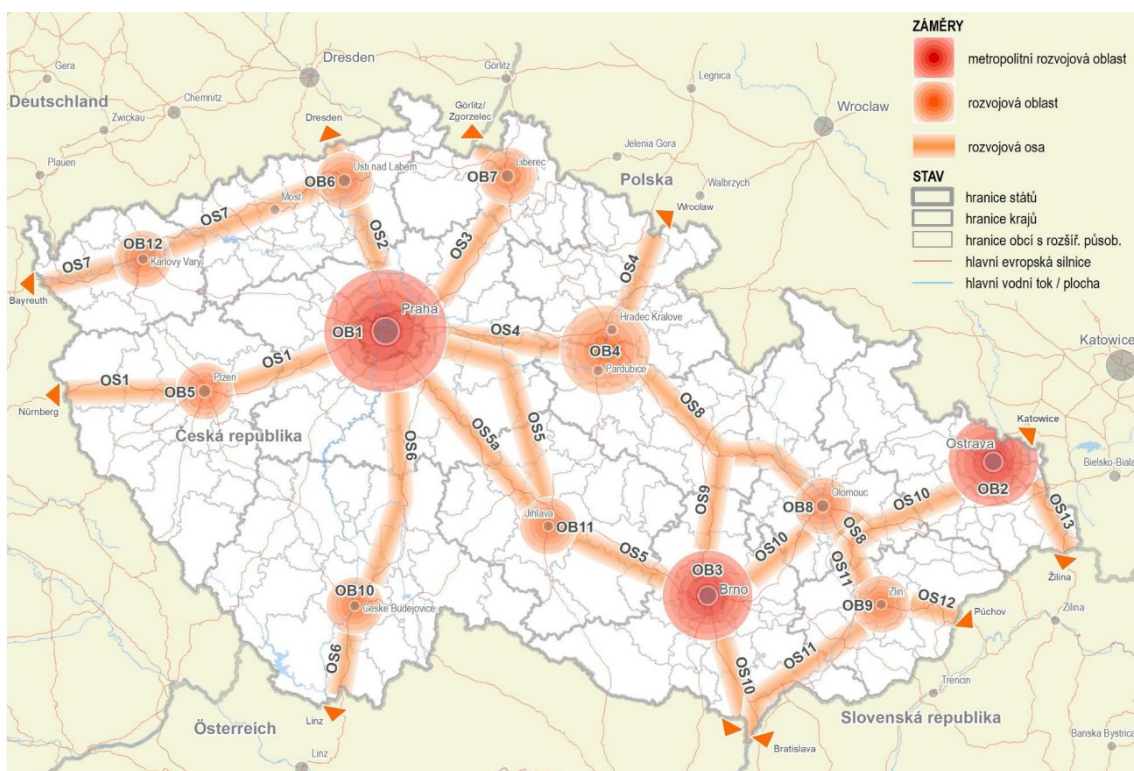
### 4.1 VYHODNOCENÍ SOULADU S POLITIKOU ÚZEMNÍHO ROZVOJE

#### REPUBLIKOVÉ PRIORITY ÚZEMNÍHO PLÁNOVÁNÍ

Politika územního rozvoje ČR, v platném znění stanovuje obecné priority a cíle územního rozvoje, které je třeba respektovat při územně plánovací činnosti. Platný územní plán Zeleneč tyto obecné priority a cíle naplňuje. Změna č. 1 územního plánu Zeleneč zásadním způsobem nemění stanovenou koncepci rozvoje danou platným územním plánem Zeleneč, tudíž jsou priority a cíle územního rozvoje respektovány.

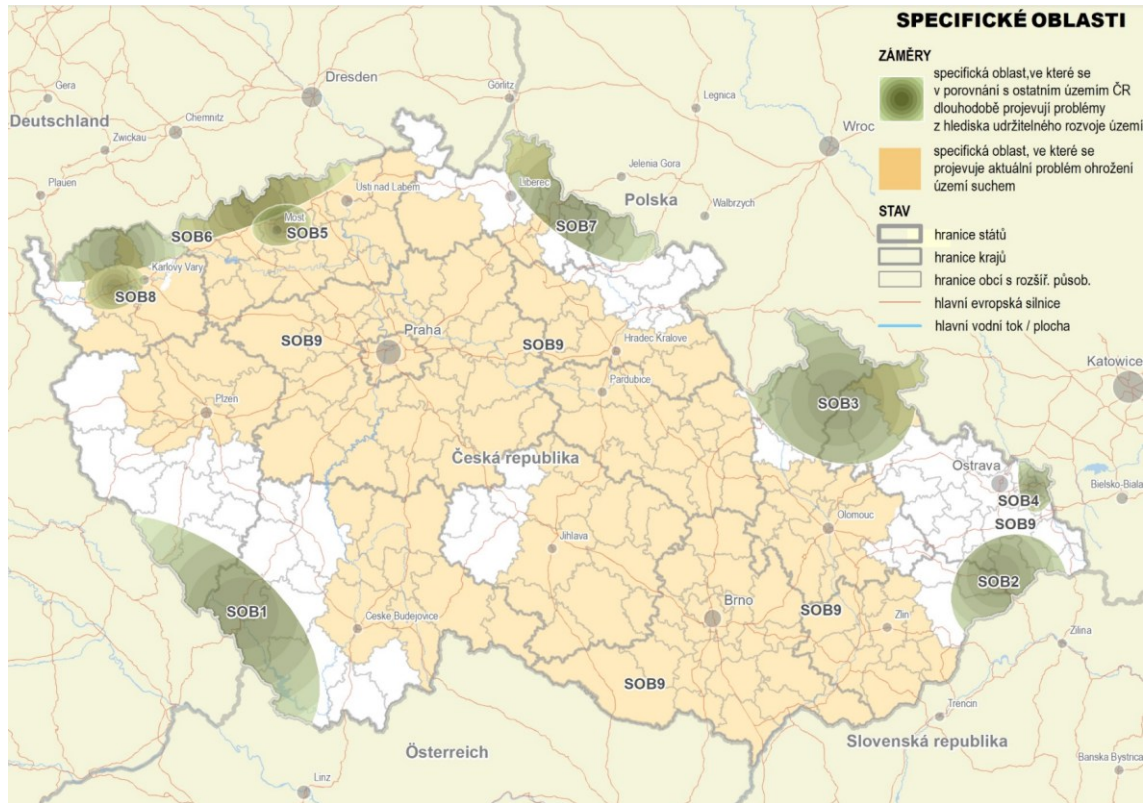
#### ROZVOJOVÉ OBLASTI A ROZVOJOVÉ OSY, SPECIFICKÉ OBLASTI

Politika územního rozvoje ČR, v platném znění vymezuje rozvojové osy, rozvojové oblasti a specifické oblasti republikového významu. Správní území obce Zeleneč se nachází v Metropolitní rozvojové oblasti Praha OB1. Změna č. 1 územního plánu Zeleneč zásadním způsobem nemění stanovenou koncepci rozvoje danou platným územním plánem Zeleneč, tudíž jsou zásady pro územně plánovací činnost a rozhodování v území pro tuto oblast i nadále respektovány.



## SPECIFICKÉ OBLASTI, VE KTERÝCH SE PROJEVUJÍ AKTUÁLNÍ PROBLÉMY REPUBLIKOVÉHO VÝZNAMU

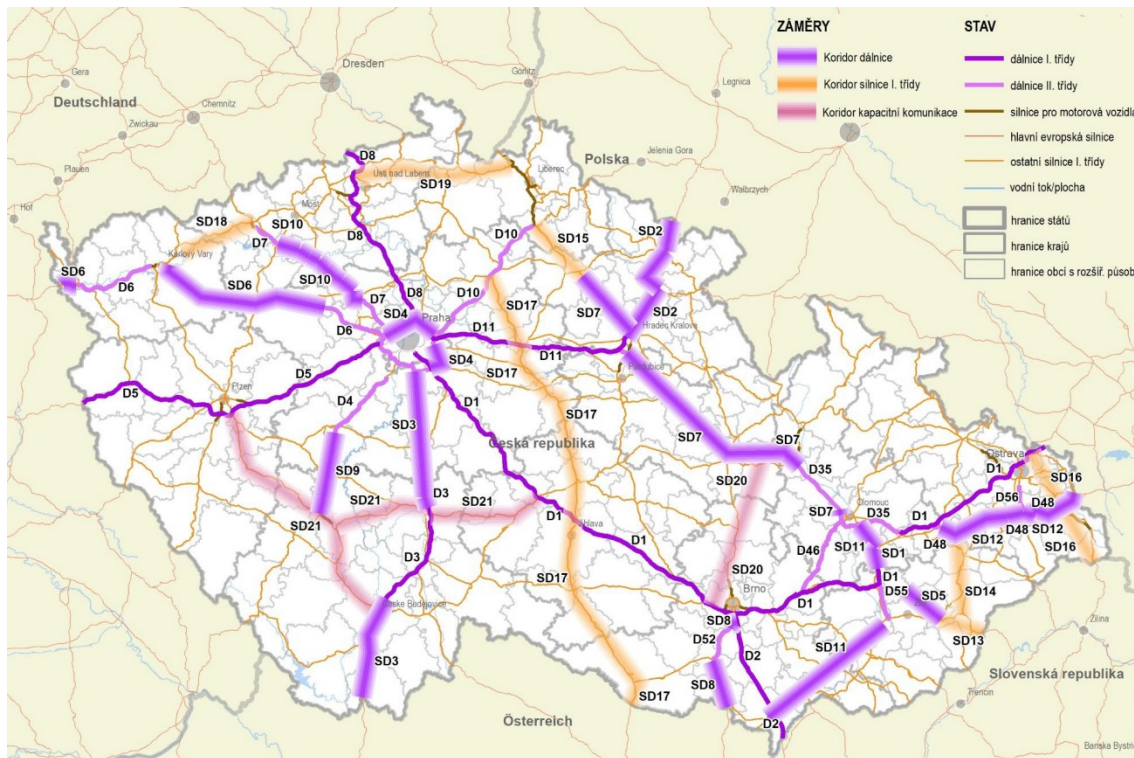
Správní území obce Zeleneč je zahrnuto do oblasti SOB9 – specifická oblast, ve které se projevuje aktuální problém ohrožení území suchem. Změna č. 1 územního plánu Zeleneč respektuje důvody pro její vymezení a v rámci podmínek využití ploch s rozdílným způsobem využití umožňuje adekvátní řešení tohoto aktuálního problému.



## KORIDORY A PLOCHY DOPRAVNÍ A TECHNICKÉ INFRASTRUKTURY

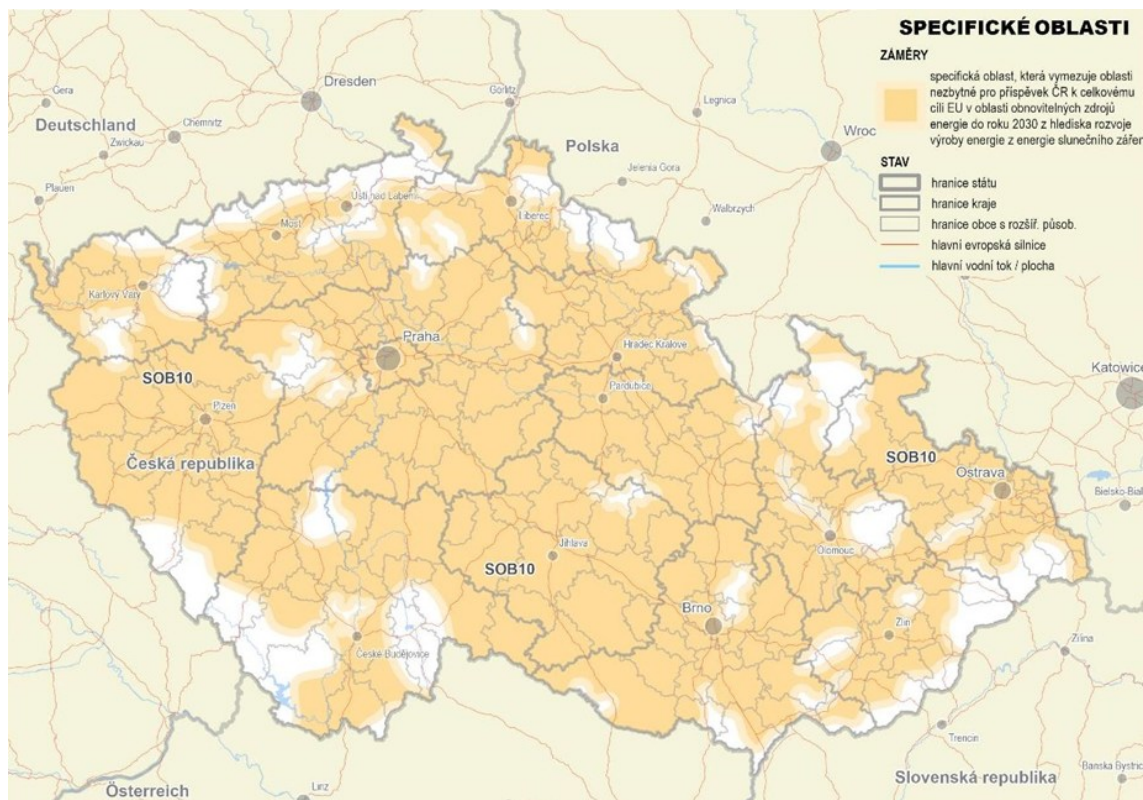
Politika územního rozvoje ČR, v platném znění vymezuje záměry v oblasti dopravní a technické infrastruktury. Správním územím obce Zeleneč prochází záměr technické infrastruktury E29 (plocha elektrické stanice 400/110 kV Malešice včetně koridoru pro její zapojení do přenosové soustavy) a DV1 (koridor pro zdvojení potrubí k ropovodu Družba ve střední ose řeky Moravy mezi Rohatcem a Holíč–Klobouky, Klobouky–Rajhrad, Radostín–Kralupy–centrální tankoviště ropy (dále CTR) Nelahozeves, CTR Nelahozeves–Litvínov).

Územní plán Zeleneč tyto záměry respektuje a vymezuje je. Změna č. 1 územního plánu Zeleneč do vymezení těchto záměrů nezasahuje.



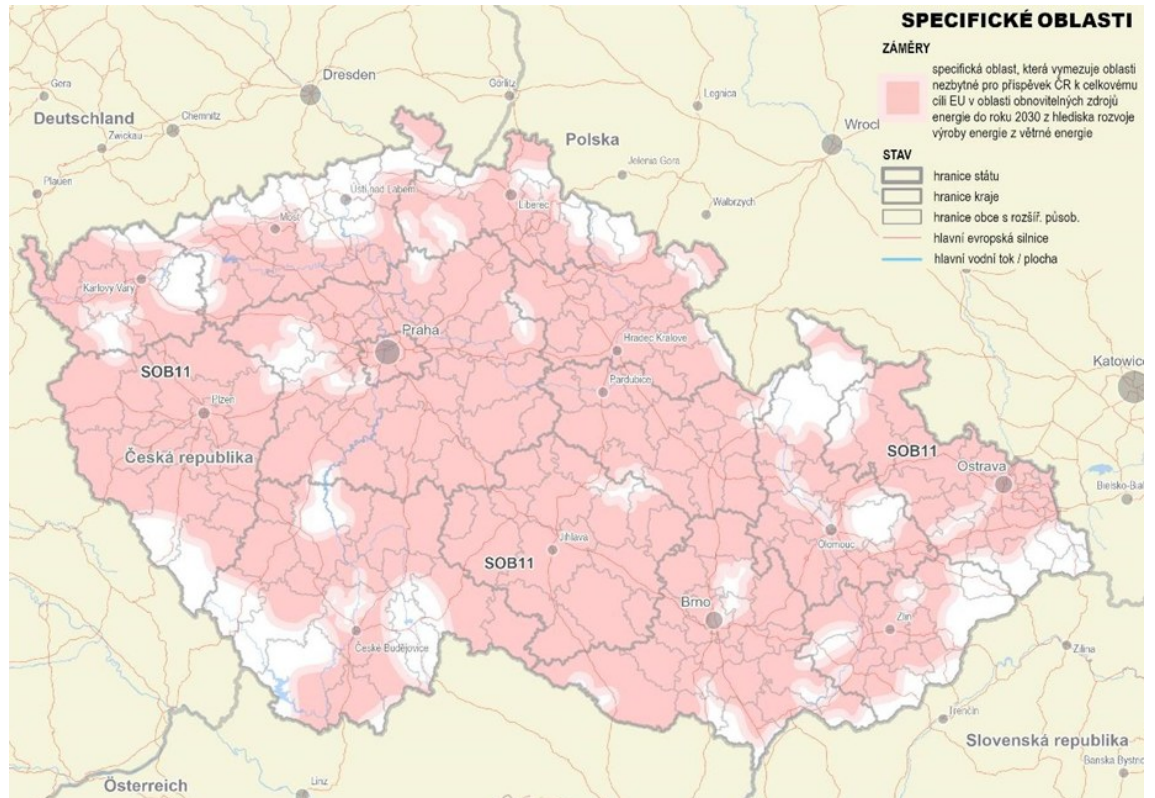
**SPECIFICKÉ OBLASTI – OBLASTI NEZBYTNÉ PRO PŘÍSPĚVEK ČR K CELKOVÉMU CÍLI EU V OBLASTI OBNOVITELNÝCH ZDROJŮ ENERGIE DO ROKU 2030 Z HLEDISKA ROZVOJE VÝROBY ENERGIE Z ENERGIE SLUNEČNÍHO ŽÁŘENÍ**

Řešené území je zahrnuto do oblasti nezbytné pro příspěvek ČR k celkovému cíli EU v oblasti obnovitelných zdrojů energie. Změna č. 1 územního plánu Zeleneč respektuje důvody pro její vymezení, nicméně nevymezuje žádnou plochu pro umístění fotovoltaické elektrárny.



### SPECIFICKÉ OBLASTI – OBLASTI NEZBYTNÉ PRO PŘÍSPĚVEK ČR K CELKOVÉMU CÍLI EU V OBLASTI OBNOVITELNÝCH ZDROJŮ ENERGIE DO ROKU 2030 Z HLEDISKA ROZVOJE VÝROBY ENERGIE Z VĚTRNÉ ENERGIE

Řešené území je zahrnuto do oblasti nezbytné pro příspěvek ČR k celkovému cíli EU v oblasti obnovitelných zdrojů energie. Změna č. 1 územního plánu Srubec respektuje důvody pro její vymezení, nicméně s ohledem na situování správního území obce Zeleneč není vhodné zde umístit stavby pro výroby energie z větrné energie.



## 4.2 VYHODNOCENÍ SOULADU SE ZÁSADAMI ÚZEMNÍHO ROZVOJE STŘEDOČESKÉHO KRAJE

### ROZVOJOVÉ OBLASTI A ROZVOJOVÉ OSY, SPECIFICKÉ OBLASTI

Zásady územního rozvoje Středočeského kraje, v platném znění vymezují rozvojové osy, rozvojové oblasti a specifické oblasti nadmístního významu a upřesňují rozvojové osy, rozvojové oblasti a specifické oblasti republikového významu. Správní území obce Zeleneč se nachází v Metropolitní rozvojové oblasti Praha OB1. Změna č. 1 územního plánu Zeleneč zásadním způsobem nemění stanovenou koncepci rozvoje danou platným územním plánem Zeleneč, tudíž jsou zásady pro územně plánovací činnost a rozhodování v území OB1 i nadále respektovány.

### KORIDORY A PLOCHY DOPRAVNÍ A TECHNICKÉ INFRASTRUKTURY

Zásady územního rozvoje Středočeského kraje, v platném znění vymezují záměry v oblasti dopravní a technické infrastruktury. Do správního území obce Zeleneč zasahují tyto záměry:

- D064 – koridor aglomeračního okruhu: úsek (II/101) Mstětice – Jirny – Úvaly,
- D207 – koridor železniční tratě č. 231: Mstětice, Čelákovice, přeložky, rekonstrukce,
- E02 – vedení 400 kV – TR Výškov – TR Čechy Střed (posílení v celé délce a přeložka Odolná Voda – Zlosyň),
- R01 – ropovod Družba (přípoř/zkapacitnění v koridoru).

Územní plán Zeleneč tyto záměry respektuje a vymezuje je. Změna č. 1 územního plánu Zeleneč do vymezení těchto záměrů nezasahuje.

## **PLOCHY ÚZEMNÍHO SYSTÉMU EKOLOGICKÉ STABILITY**

---

Zásady územního rozvoje Středočeského kraje, v platném znění vymezují územní systém ekologické stability nadregionálního a regionálního významu. Ve správním území obce Zeleneč se nenachází žádný prvek nadregionálního a regionálního ÚSES.

## **PRIORITY ÚZEMNÍHO PLÁNOVÁNÍ KRAJE**

---

Zásady územního rozvoje Středočeského kraje, v platném znění stanovují priority územního plánování kraje pro zajištění udržitelného rozvoje území. Platný územní plán Zeleneč tyto obecné priority a cíle naplňuje. Změna č. 1 územního plánu Zeleneč zásadním způsobem nemění stanovenou koncepci rozvoje danou platným územním plánem Zeleneč, tudíž jsou priority a cíle územního rozvoje respektovány.

## **PODMÍNKY KONCEPCE OCHRANY A ROZVOJE PŘÍRODNÍCH, KULTURNÍCH A CIVILIZAČNÍCH HODNOT**

---

Zásady územního rozvoje Středočeského kraje, v platném znění, stanovují podmínky koncepce ochrany a rozvoje přírodních, kulturních a civilizačních hodnot. Změna č. 1 územního plánu Zeleneč zásadním způsobem nemění stanovenou koncepci rozvoje danou platným územním plánem Zeleneč, tudíž jsou priority a cíle územního rozvoje respektovány.

## **PODMÍNKY PRO ZACHOVÁNÍ NEBO DOSAŽENÍ CÍLOVÝCH CHARAKTERISTIK KRAJINY**

---

Zásady územního rozvoje Středočeského kraje, v platném znění definují základní typy krajiny a stanovují pro ně zásady využívání území. Celé správní území obce Zeleneč se nachází v krajinném typu „krajina sídelní (S)“ a v krajinném typu „krajina příměstská (U)“. Změna č. 1 územního plánu Zeleneč svým charakterem respektuje zásady uvedené v územně plánovací dokumentaci kraje pro jmenované krajinné typy.

### **4.3 VYHODNOCENÍ SOULADU S ÚZEMNÍM ROZVOJOVÝM PLÁNEM**

Územní rozvojový plán (dále jen „URP“) byl schválen usnesením vlády č. 581 ze dne 28. 8. 2024. Podle § 319 odst. 5 stavebního, však není závazný do doby vydání změny, která jej uvede do souladu s požadavky podle stavebního zákona, tudíž soulad návrhu změny č. 1 územního plánu Zeleneč s ním nebyl posuzován.

## **5 VYHODNOCENÍ SOULADU SE ZADÁNÍM ZMĚNY ÚZEMNÍHO PLÁNU**

Změna č. 1 je zpracována v souladu se zadáním změny č. 1 územního plánu Zeleneč, které schválilo Zastupitelstva obce Zeleneč dne 9.12.2025. Níže jsou uvedeny požadavky na změnu územního plánu a jejich plnění.

- a) Změna územního plánu reaguje na změnu hranic katastrálního území schválenou zastupitelstvem obce Zeleneč dne 19. 6. 2025 usnesením č. UZ-65-3/25. Na základě této změny byly do katastru obce začleněny pozemky parc. č. 1244, 1245 a 1246 z k. ú. Zeleneč. Tyto pozemky dosud nejsou zahrnuty do platného územního plánu, a proto je jejich doplnění nezbytné k zajištění úplného pokrytí řešeného území územně plánovací dokumentace. Provéřit funkční využití pozemků „smíšená výrobní všeobecná.

Změna č. 1 územního plánu Zeleneč respektuje aktuální hranici katastrálního území Zeleneč a v územním plánu neřešené pozemky zahrnuje do ploch smíšených výrobních všeobecných. Využití je navrženo s ohledem na aktuální stav v území při respektování nastavené koncepce v územním plánu Zeleneč.

- b) Prověření souladu UP s jednotným standardem.

Změna č. 1 územního plánu Zeleneč uvedla stávající územní plán do aktuálního jednotného standardu územně plánovací dokumentace.

- c) Prověření stanovení změn v území (etapizace)

Změna č. 1 územního plánu Zeleneč doplnila text etapizace pro plochu Z.7 a plochu Z.8, přičemž doplněný text slouží k jednoznačnému výkladu realizace potřebné občanské vybavenosti.

- d) Prověřit zakreslení interakčního prvku IP 55 na místo linií polygonem.

Změna č. 1 územního plánu Zeleneč rozšířila stávající interakční prvek IP 55 dle aktuální katastrální mapy. Na části pozemku parc. č. 1004/3 v k.ú. Zeleneč změna vymezuje plošně interakční prvek IP 55 při respektování navrhované plochy pro sport Z.12, která je vymezována stávajícím územním plánem Zeleneč. Současně s vymezením interakčního prvku je jeho plocha zahrnuta do ploch zeleně sídelní ostatní.

## 6 ZÁKLADNÍ INFORMACE O VÝSLEDKÁCH VYHODNOCENÍ VLIVŮ NA UDRŽITELNÝ ROZVOJ ÚZEMÍ, VČETNĚ VÝSLEDKŮ VYHODNOCENÍ VLIVŮ NA ŽIVOTNÍ PROSTŘEDÍ A POSOUZENÍ VLIVU NA PŘEDMĚT OCHRANY A CELISTVOST EVROPSKY VÝZNAMNÉ LOKALITY NEBO PTAČÍ OBLAST

Vzhledem ke skutečnosti, kdy nebylo krajským úřadem v uplatněném stanovisku požadováno posoudit změnu č. 1 územního plánu Zeleneč z hlediska vlivů na životní prostředí a stejně tak byl podle výše uvedeného paragrafu vyloučen významný vliv na evropsky významnou lokalitu a ptačí oblast, nebylo provedeno vyhodnocení vlivů na udržitelný rozvoj území.

## 7 SDĚLENÍ, JAK BYLO ZOHLEDNĚNO VYHODNOCENÍ VLIVŮ NA UDRŽITELNÝ ROZVOJ ÚZEMÍ

Vzhledem ke skutečnosti, kdy nebylo krajským úřadem v uplatněném stanovisku požadováno posoudit změnu č. 1 územního plánu Zeleneč z hlediska vlivů na životní prostředí a stejně tak byl podle výše uvedeného paragrafu vyloučen významný vliv na evropsky významnou lokalitu a ptačí oblast, nebylo provedeno vyhodnocení vlivů na udržitelný rozvoj území.

Stanovisko krajského úřadu k návrhu koncepce podle § 10g zákona o posuzování vlivů na životní prostředí proto nemohlo být uplatněno.

## 8 STANOVISKO PŘÍSLUŠNÉHO ORGÁNU K VYHODNOCENÍ VLIVŮ NA ŽIVOTNÍ PROSTŘEDÍ SE SDĚLENÍM, JAK BYLO ZOHLEDNĚNO S UVEDENÍM ZÁVAŽNÝCH DŮVODŮ, POKUD NĚKTERÉ POŽADAVKY NEBO PODMÍNKY ZOHLEDNĚNY NEBYLY, A DALŠÍ ČÁSTI PROHLÁŠENÍ PODLE § 10G ODS. 5 ZÁKONA O POSUZOVÁNÍ VLIVŮ NA ŽIVOTNÍ PROSTŘEDÍ

Vzhledem ke skutečnosti, kdy nebylo krajským úřadem v uplatněném stanovisku požadováno posoudit změnu č. 1 územního plánu Zeleneč z hlediska vlivů na životní prostředí a stejně tak byl podle výše uvedeného paragrafu vyloučen významný vliv na evropsky významnou lokalitu a ptačí oblast, nebylo provedeno vyhodnocení vlivů na udržitelný rozvoj území.

Stanovisko krajského úřadu k návrhu koncepce podle § 10g zákona o posuzování vlivů na životní prostředí proto nemohlo být uplatněno.

## 9 KOMPLEXNÍ ZDŮVODNĚNÍ PŘIJATÉHO ŘEŠENÍ

### 9.1 ZDŮVODNĚNÍ PŘIJATÉHO ŘEŠENÍ

#### 9.1.1 AKTUALIZACE KATASTRÁLNÍHO ÚZEMÍ – SPRÁVNÍHO ÚZEMÍ OBCE

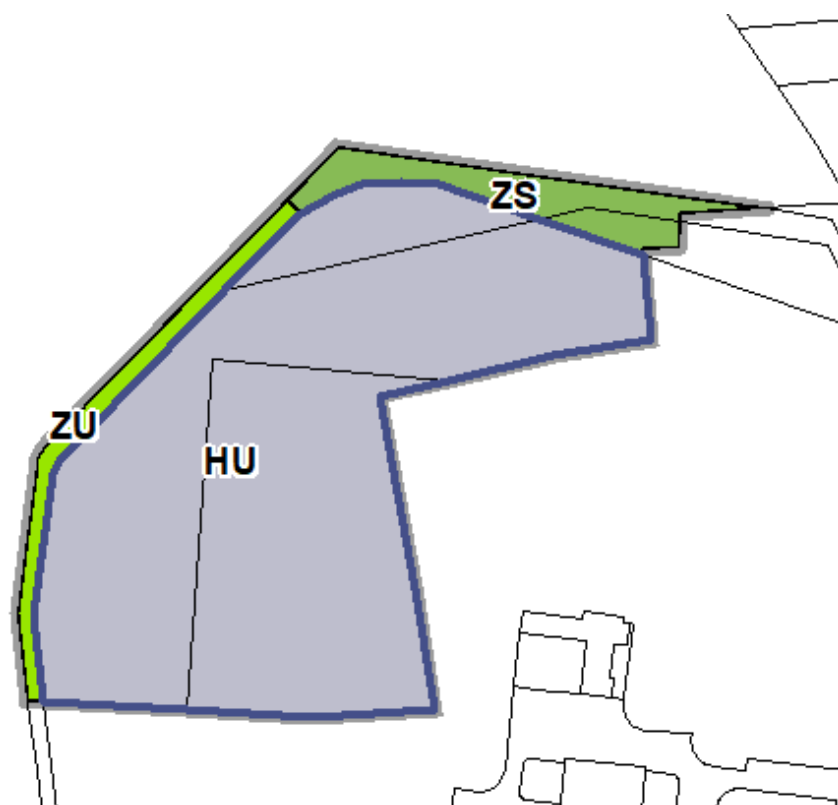
Změna č. 1 územního plánu Zeleneč respektuje aktuální hranici katastrálního území Zeleneč a v územním plánu neřešené pozemky zahrnuje do ploch smíšených výrobních všeobecných. Využití je navrženo s ohledem na aktuální stav v území při respektování nastavené koncepce v územním plánu Zeleneč.

Aktualizací katastrální hranice tak změna č. 1 územního plánu Zeleneč respektuje zákonem č. 283/2021 Sb., stavební zákon, v platném znění, který požaduje zpracování územního plánu pro celé správní území obce.

#### 9.1.2 UVEDENÍ ÚZEMNÍHO PLÁNU DO SOULADU S JEDNOTNÝM STANDADREM ÚZEMNĚ PLÁNOVACÍ DOKUMENTACE

Změna č. 1 územního plánu Zeleneč uvedla stávající územní plán do aktuálního jednotného standardu územně plánovací dokumentace platném od 1.7.2024 a definovaném a vyhláškou č. 157/2024 Sb., o územně analytických podkladech, územně plánovací dokumentaci a jednotném standardu. Jedná se o zákonnou povinnost vyplývající ze zákona č. 283/2021 Sb., stavební zákon, v platném znění.

Uvedení do jednotného standardu spočívá v přejmenování ploch přestavby na plochy transformace, přejmenování ploch skaldových areálů na plochy skladování a logistika a dále v přejmenování ploch zeleň – zahrady a sady na plochy zeleně zahradní a sadové.



*výřez ze změny územního plánu*

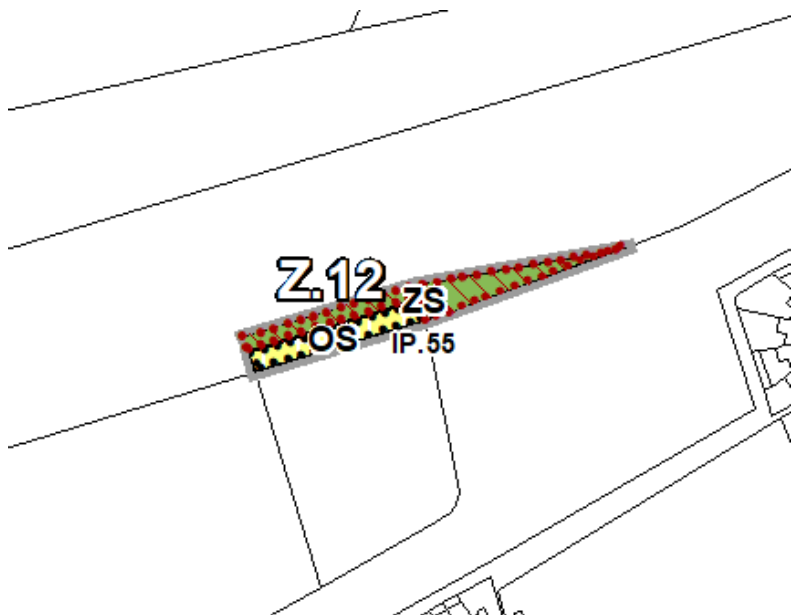


*výřez ze stávajícího územního plánu*

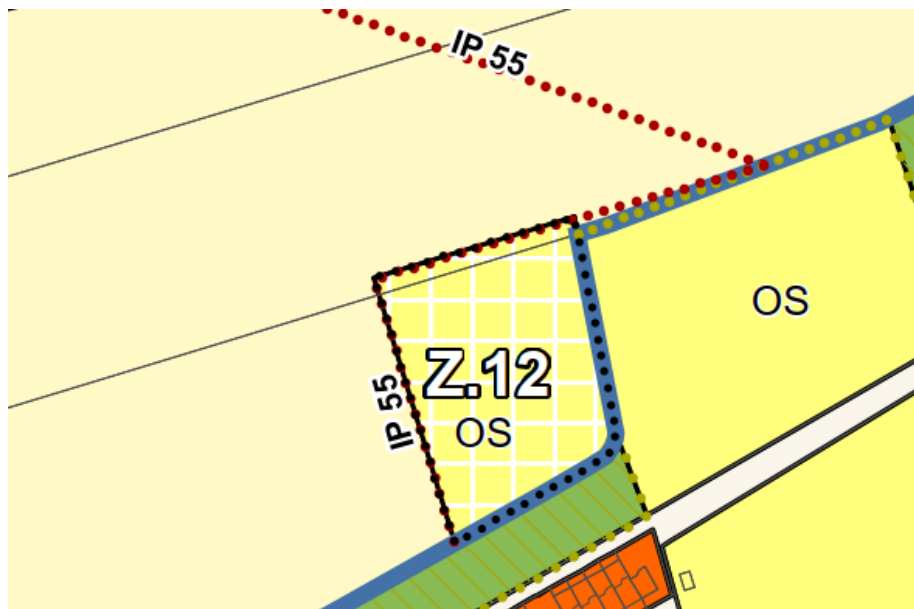
### 9.1.3 ÚPRAVA INTERAKČNÍHO PRVKU

Změna č. 1 územního plánu Zeleneč zpřesnila stávající interakční prvek IP 55 dle aktuální katastrální mapy. Tímto je tak respektován stav využití území a taktéž navazující záměry v území. Zpřesněním vymezení interakčního prvku IP 55 se nemění jeho funkce nebo širší vazby v území. Prvek je i nadále určen pro realizaci výsadby stromořadí, křovin nebo tvorbu mezí.

Na části pozemku parc. č. 1004/3 v k.ú. Zeleneč změna vymezuje plošně interakční prvek IP 55 při respektování navrhované plochy pro sport Z.12, která je vymezena stávajícím územním plánem Zeleneč. Současně s vymezením interakčního prvku je jeho plocha zahrnuta do ploch zeleně sídelní ostatní, což lépe odpovídá jeho plánovanému využití.



výřez ze změny územního plánu



výřez ze stávajícího územního plánu

#### 9.1.4 PROVĚŘENÍ STANOVENÍ ZMĚN V ÚZEMÍ (ETAPIZACE)

Změna č. 1 územního plánu Zeleneč doplnila text etapizace pro plochu Z.7 a plochu Z.8. Důvodem doplnění textu je umožnění jednoznačného výkladu realizace potřebné občanské vybavenosti.

#### 9.1.5 VYHODNOCENÍ KOORDINACE VYUŽÍVÁNÍ ÚZEMÍ Z HLEDISKA ŠIRŠÍCH VZTAHŮ V ÚZEMÍ

V rámci změny č. 1 územního plánu Zeleneč nedojde k nesouladu v koordinaci využívání území z hlediska širších vztahů. Tato změna územního plánu se týká pouze návrhu řešení ve správním území obce Zeleneč bez vazeb na sousední správní území obcí. Navrhovaná řešení tedy neovlivní sousední katastrální území. V případě uvedení územního plánu Zeleneč do jednotného standardu nepředstavuje tato úprava žádnou faktickou změnu do již navrženého řešení územního plánu.

Změnou č. 1 územního plánu Zeleneč nejsou dotčeny žádné nadmístní záměry v oblasti dopravní a technické infrastruktury a také v oblasti ochrany přírody a krajiny včetně územního systému ekologické stability.

## 10 VÝČET ZÁLEŽITOSTÍ NADMÍSTNÍHO VÝZNAMU, KTERÉ NEJSOU ŘEŠENY V ZÁSADÁCH ÚZEMNÍHO ROZVOJE, S ODŮVODNĚNÍM POTŘEBY JEJICH VYMEZENÍ

Ve změně č. 1 územního plánu Zeleneč nejsou navrhovány žádné záměry, které by mohly být identifikovány jako záměry nadmístního významu.

## 11 VYHODNOCENÍ ÚČELNÉHO VYUŽITÍ ZASTAVĚNÉHO ÚZEMÍ A VYHODNOCENÍ POTŘEBY VYMEZENÍ ZASTAVITELNÝCH PLOCH

Změnou č. 1 územního plánu Zeleneč nedochází k vymezování nových zastavitelných ploch určených pro bydlení.

## 12 VÝČET PRVKŮ REGULAČNÍHO PLÁNU, PŘÍPADNĚ S ODCHYLNĚ STANOVENÝMI POŽADAVKY NA VÝSTAVBU S ODŮVODNĚNÍM JEJICH VYMEZENÍ

Ve změně č. 1 územního plánu Zeleneč nejsou navrhovány prvky regulačního plánu.

## 13 VYZNAČENÍ ZMĚN V TEXTOVÉ ČÁSTI ÚZEMNÍHO PLÁNU ZELENEČ

Viz samostatná příloha změny č. 1 územního plánu Zeleneč „Změna č. 1 územního plánu Zeleneč – vyznačení změn v územním plánu Zeleneč“.

## 14 VYHODNOCENÍ PŘIPOMÍNEK VČETNĚ JEJICH ODŮVODNĚNÍ

*Bude doplněno po projednání změny územního plánu.*

## 15 VYHODNOCENÍ PŘEDPOKLÁDANÝCH DŮSLEDKŮ NAVRHOVANÉHO ŘEŠENÍ NA ZEMĚDĚLSKÝ PŮDNÍ FOND A NA POZEMKY URČENÉ K PLNĚNÍ FUNKCÍ LESA

### 15.1 VYHODNOCENÍ ZÁBORU POZEMKŮ ZEMĚDĚLSKÉHO PŮDNÍHO FONDU (ZPF)

Změnou č. 1 územního plánu Zeleneč nedochází k novým záborům ZPF.

### 15.2 VYHODNOCENÍ ZÁBORU POZEMKŮ URČENÝCH K PLNĚNÍ FUNKCÍ LESA (PUPFL)

Změnou č. 1 územního plánu Zeleneč nedochází k novým záborům PUPFL.

## 16 POSOUZENÍ SOULADU ÚZEMNÍHO PLÁNU S JEDNOTNÝM STANDARDEM

Protokol posouzení je součástí spisu změny č. 1 územního plánu Zeleneč.

### **Poučení**

Proti změně č. 1 územního plánu Zeleneč vydané formou opatření obecné povahy nelze podat opravný prostředek (§ 173 odst. 2 zákona č. 500/2004 Sb., správní řád, v platném znění).

### **Účinnost**

Toto opatření obecné povahy nabývá účinnosti patnáctým dnem po dni vyvěšení na úřední desce (§ 173 odst. 2 zákona č. 500/2004 Sb., správní řád, v platném znění).

---

**Ing. Vít Šikýř**  
starosta obce

---

**Ing. Pavel Fajt**  
1. místostarosta obce